

し ょ う な ん め ー る



SHONAN
湘南鎌倉総合病院広報誌

Mail

Number 203
2024 July

▶特集◀

形成外科・美容外科

保健だより Vol.17

～いつまでも冷たい物を美味しくべよう!～

SHONAN Mail Vol.203
2024 July

特集：形成外科・美容外科

編集・発行 湘南鎌倉総合病院 年報広報誌委員会



医療法人徳洲会

湘南鎌倉総合病院

〒247-8533

神奈川県鎌倉市岡本 1370 番 1

TEL: 0467-46-1717 FAX: 0467-45-0190



撮影者：是永 晴香
撮影場所：油壺マリン

特集

形成外科・美容外科



当科は日本医科大学形成外科再建外科美容外科の関連施設として『湘南の地域に根ざした形成外科美容外科診療』を目標に診療しています。形成外科は、けがや病気による体の欠損や変形を治療し、機能の回復や外見の改善を目指す科です。美容外科は健康な人が外見を美しくすることを目的としています。

湘南地域では強い日差しの影響で顔のシミや日焼けによる皮膚のダメージ、さらには皮膚がんの一種である基底細胞がんが多く見られます。当院は地域の中核病院として、広範囲からの緊急対応の依頼を受け付けており、昨年は全身麻酔の手術を約 350 件、日帰り手術を約 1,500 件おこないました。診療内容は、小手術から乳がん手術後の乳房再建、頭や首のがん切除後の再建手術、リンパ管の手術まで幅広く対応しています。

2023年手術症例数 1,850 件

形成外科

生まれつきのあざ

どんな病気？
出生時から存在する良性的皮膚色素沈着で、一般的には健康上の問題はありませんが、整容面で問題となることがあります。

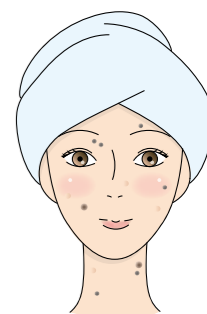
治療内容
場所や大きさ、種類に応じて、手術やレーザー治療などをご提案いたします。当院はレーザーの保険適応機器を備えております。



ほくろ・できもの

どんな病気？
体表面にできる腫瘍には良性と悪性のものがあります。見た目だけでは判別が難しいですが、悪性の特徴としては①左右非対称②輪郭がギザギザ③赤や茶色の多彩な色調④大型（6mm以上）⑤急速な増大があります。

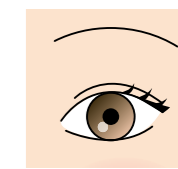
治療内容
小さいものは日帰り手術でおこないます。大きいものは入院手術で対応いたします。



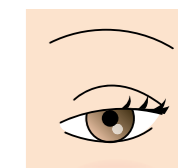
眼瞼下垂 がんげんかすい

どんな病気？
眼瞼下垂とは瞼が下がってきて見えにくくなるまぶたの疾患です。原因としては生まれつきの先天性眼瞼下垂からハードコンタクトレンズの長年の使用、加齢、重症筋無力症、顔面神経麻痺によるものがあります。逆さまつけなどの治療も可能です。また、下まぶたのたるみやクマは美容外科の自費診療での治療が可能です。

治療内容
問診や採血で原因を明らかにしてから適応があれば手術になります。手術は局所麻酔によるものがほとんどですが、心配な方は入院することも可能です。



正常



眼瞼下垂

腋臭症 えきしゅうしゅう

どんな病気？
腋臭症は一般的には『わきが』とも呼ばれています。腋臭の原因となるのは脇の皮膚にあるアポクリン腺の分泌によるものと言われています。

治療内容
脇の皮膚を切開してアポクリン腺を減量する皮弁法が有名です。入院全身麻酔でも日帰り局所麻酔でも行うことが可能です。





美容外科

しみ・そばかす

しみは加齢や紫外線曝露によってメラニン色素が蓄積して生じます。そばかすは遺伝的要因や紫外線曝露が原因とされています。
例) 老人性色素斑、ADM、肝斑、PIH (炎症性色素斑)、雀卵斑 (そばかす)

治療内容

レーザー治療やピーリング、ハイドロキノンクリーム、スキンケア指導など症状に応じて対応いたします。

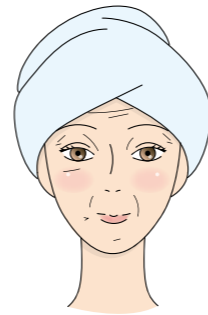


しわ・たるみ

しわとたるみは、加齢や紫外線曝露による肌の弾力性の低下によって生じます。

治療内容

小じわにはレーザー治療やスキンケア指導、表情皺にはボトックス注射、法令線などの深いしわにはヒアルロン酸注射などを行っております。

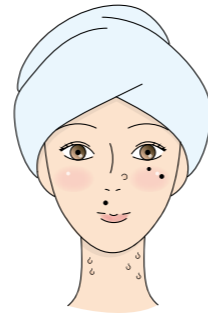


いぼ・ほくろ

いぼやほくろは、皮膚の良性腫瘍です。大部分は良性ですが、大きなものや形や色が不整な場合は組織検査をお勧めする場合があります。

治療内容

手術、凍結療法、レーザー治療など



形成外科・美容外科 医師のご紹介



形成外科・美容外科 部長

上田 百蔵

杏林大学 2013年卒

- 日本形成外科学会専門医
- 日本乳房オンコプラスチックサージャリー学会認定責任医師
- 難病指定医

ブラジリアン柔術歴は20年です。コロナで休止してましたが、最近また再開しました。写真は年齢別の世界大会のものです。年に1回ラスベガスで開催されているので、またチャレンジしてみようと思います。



形成外科・美容外科 医長

加来 知恵美

山口大学 2013年卒

- 日本形成外科学会専門医



形成外科・美容外科 医員

出口 祐樹

日本医科大学 2017年卒

- 日本形成外科学会専門医



形成外科・美容外科 医員

三山 彩

東邦大学 2018年卒



形成外科・美容外科 非常勤

白壁 聖亜

帝京大学 2007年卒

- 日本形成外科学会専門医

よくいただくご質問

Q. レーザーは痛くないですか？

A. 機器により異なりますが、表面麻酔や局所麻酔を用いて痛みを和らげます。一般的にはゴムではじかれるような痛みといわれます。痛みは照射時のみであり、持続することはありません。

Q. ダウンタイムはどのくらいですか？

A. 治療内容によってダウンタイム(赤みがひくまでの時間)は数時間~数か月と幅があります。ご希望に応じた治療を提案させていただきます。

Q. 治療回数や費用が気になりますか？

A. 治療回数は症状や治療内容により異なります。ほくろやいぼは1~2回、シミは種類に応じて1回~数回かかる場合があります。ボトックスやヒアルロン酸は1回で効果が得られることが多く数か月持続します。費用は治療内容により異なりますが、数千円程度から行える治療もございます。

Q. 普段から気を付けることはありますか？

A. 基本的には日頃のスキンケアが重要です。紫外線などの刺激もシミやしわの原因となります。また施術後のケアが適切でなければ十分な治療効果が得られないこともあります。施術後のケアや日頃のスキンケアについても詳しくご説明いたします。またスキンケア用品も取り扱っております。



公開医学講座のお知らせ

2024年8月24日(土)

会場: C棟3階講堂 または Zoom

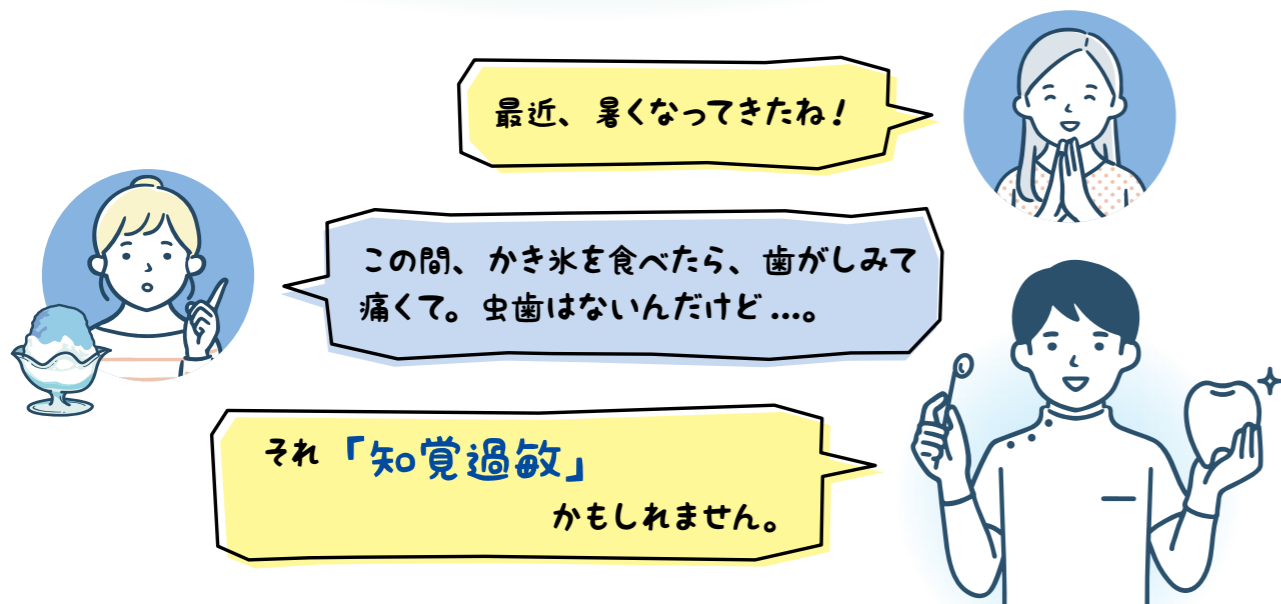
- 13:00 ~ 形成外科・美容外科 医長 ▶加来 知恵美 「眼瞼下垂について」
- 14:00 ~ 形成外科・美容外科 部長 ▶上田 百蔵 「子どもの母斑について」

詳細は7月中旬頃に病院ホームページにてお知らせいたします!

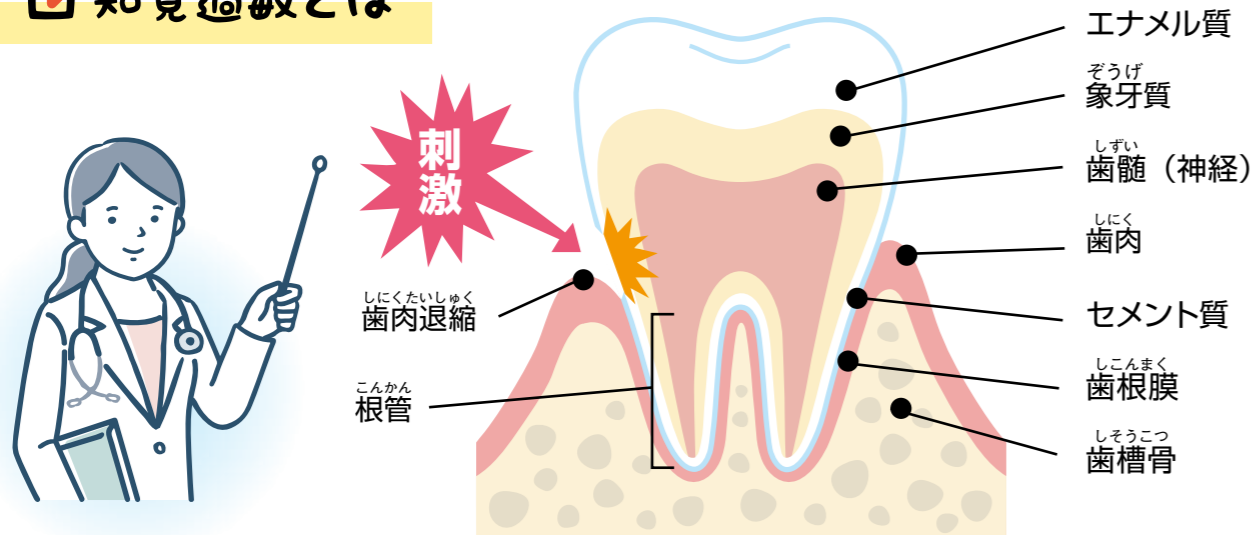




第17回 いつまでも冷たい物を **美味**しく食べよう!



知覚過敏とは



歯の表面にあるエナメル質が何らかの原因ですり減ってしまうと象牙質が露出します。象牙質には無数の穴(象牙細管)があり、神経につながっています。そのため、外部からの刺激によって、歯がしみる、歯が痛いなどの症状が現れます。

知覚過敏を引き起こす原因



① 歯肉の退縮

加齢により歯肉が下がり、象牙質が露出すると、歯ブラシや温度変化で痛みを感じることがあります。この痛みは短時間で消えます。また、歯石を取り除く際にも、器具が象牙質に触れることで知覚過敏のような痛みが生じることがあります。

② 歯の破折

打撲で歯が破折して象牙質が露出すると知覚過敏が起こり、亀裂があると細菌が侵入して神経に炎症を引き起こすことがあります。



③ 歯が擦り減ることによる象牙質露出

歯は使用により擦り減り、エナメル質が失われて象牙質が露出することがあります。擦り減りの程度や知覚過敏の有無は個人差があります。

④ 歯が溶けることによる象牙質露出

エナメル質は pH5.5 程度で溶け始め、酸性の飲食物を長時間摂取すると歯が溶けて象牙質が露出しやすくなります。これを酸蝕歯といい、象牙質が露出するとさらに歯が溶け、知覚過敏が起こりやすくなります。

⑤ 歯の治療に伴う知覚過敏

歯の治療をした後、その歯に知覚過敏が起きることも時としてあります。歯を削るという処置そのもので、歯の神経が痛みを感じやすくなってしまったり、治療法によって、かみ合わせた時に痛みを感じるようになるということもあります。しばらく経過を見て知覚過敏がなくなる場合もありますが、再治療を行うことや、神経を取り除く治療が必要になることもあります。

⑥ ホワイトニングに伴う知覚過敏

ホワイトニング治療で一時的に軽度の知覚過敏が起きることがあります。これは薬剤の影響と考えられますが、詳細は不明です。ホームホワイトニングでは1~2日間中断すれば症状は消え、再開可能です。治療終了後は通常、知覚過敏もなくなります。

引用：日本歯科医師会おすすめコンテンツ「歯とお口ののなら何でも分かるテーマパーク 8020」知覚過敏



まずは定期的に歯科を受診しましょう!